

## Zakochana para. Późnogotycki element pasa ze Stargardu

Andrzej Janowski

Instytut Archeologii i Etnologii PAN  
w Szczecinie  
a.janowski@iaepan.szczecin.pl

---

### Abstrakt

Tekst prezentuje znalezisko ozdobnej szlufki do pasa z okolic Stargardu. Zabytek o wymiarach 5,67 x 1,9 cm, odlany jest ze stopu miedzi i wyobraża parę zakochanych. Podobne mu przedmioty wytwarzano na terenie Bawarii w 2. połowie XV i na początku XVI w. Dotychczas odkryto jedynie 15 analogicznych szlufek, a okaz stargardzki jest jedynym w Polsce.

### Abstract

The text presents a potsherd of a decorative belt loop recovered in the area of Stargard. The find measuring 5.67 x 1.9 cm is a copper cast with an image of a couple in love. Similar objects were manufactured in Bavaria in the second half of the 15th and at the beginning of the 16th century. Until today only 15 similar belt loops have been recovered, the Stargard find is the only one in Poland.

### Słowa kluczowe

Stargard, późne średniowiecze, moda, element pasa

### Keywords

Stargard, Late Middle Ages, Fashion, part of the belt

---

Latem 2014 r. do zbiorów Muzeum Archeologiczno-Historycznego w Stargardzie przekazany został przez osobę prywatną niecodzienny zabytek (ryc. 1), znaleziony według darczyńcy w rejonie Stargardu.

Przedmiot wykonany został ze stopu miedzi techniką odlewu. Zachowany jest w całości, w stanie prawie nieuszkodzonym, z jedynie ułamanym zaczepem. Przedmiot ten ma wysokość 56,7 mm, maksymalną szerokość 19,1 mm, grubość 13 mm, waży 20,4 g. Frontalny panel przedstawia parę: mężczyznę i kobietę. Postać męska stoi z prawej strony, a partnerka po stronie lewej. Prawa noga mężczyzny wysunięta jest do przodu, lewa zakroczna. Ręce ułożone są podobnie, prawa wysunięta do przodu obejmuje kobietę, a lewa niewidoczna znajduje się zapewne za jej plecami. Układ nóg postaci kobiecej nie jest widoczny, a lewa ręka wysunięta do przodu skierowana jest

w prawo w kierunku partnera. Głowy obu postaci opracowane są bardzo schematycznie. Poniżej stóp obu postaci znajduje się występ zaopatrzony w owalny otwór (4,6 x 4,9 mm) umieszczony prostopadle do bocznej krawędzi przedmiotu. W części tylnej zabytku znajduje się ułamany czworoboczny zaczep.

Biorąc pod uwagę formę przedmiotu w przekroju i widoczne na nim wyobrażenie zaliczyć należy go do grupy zabytków określanych w języku niemieckim mianem: *antropomorphe Gürtelbaken*; *Figürliche Schlüsselhalter* lub *Schlüsselbaken*, i interpretowanych jako elementy pasa, ozdobne szlufki z uszkiem do zawieszenia kluczy lub sakiewki. Podobne przedmioty są stosunkowo nieliczne w materiałach archeologicznych. Próbę ich klasyfikacji podjął Ingo Heindel<sup>1</sup> i choć systematyka ta nie jest wolna od wad<sup>2</sup> to pozostaje jak dotychczas jedyną próbą całościowego spojrzenia na tą kategorię przedmiotów. W klasyfikacji tej szlufka stargardzka mieści się w grupie 3 – przedmioty w kształcie tańczącej pary/pary zakochanych. Kwerenda pozwala wskazać co najmniej 15 podobnych jej zabytków z terenu Europy (por. Wykaz) (ryc. 2-4)<sup>3</sup>. Stan ich zachowania jest różny, podobnie jak wymiary, detale stroju czy precyzja uformowania twarzy. Generalna idea i wzajemny układ obu postaci pozostaje jednak niezmienny. W dwóch przypadkach, w zabytkach z kolekcji Alberta Figdora w Wiedniu i Muzeum w Hamburgu (ryc. 3.4-5) w uszku u dołu szlufki zachowały się metalowe obręcze pozwalające na przymocowanie większych przedmiotów, co stanowiło jeden z argumentów na rzecz ich funkcji, która co ciekawe nie znajduje potwierdzenia we współczesnym im materiale ikonograficznym. Znane ze sztuki późnego średniowiecza elementy służące do mocowania przedmiotów przy pasie mają postać szlufek skórzanych albo metalowych o formie wydłużonych prostokątów. Brak natomiast form antropomorficznych<sup>4</sup>.

Zabytek ze Stargardu jest, niestety podobnie jak zdecydowana większość analogicznych przedmiotów, znaleziskiem przypadkowym, co uniemożliwia ustalenie chronologii w oparciu o wyniki analizy stratygrafii czy współwystępujące zabytki. Mimo schematycznego zaznaczenia stroju pozwala na to jednak jego analiza kostiumologiczna. Postać męska ubrana jest w dopasowany, krótki strój zakrywający tułów i górną partię ud. Strój ten jest wyraźnie odcięty w pasie. Na nogach ma zapewne obcisłe rajtuzy. Postać kobieca ubrana jest natomiast w długą, zakrywającą stopy szatę z trójkątnym dekoltem. Tego typu ubiór charakterystyczny był dla mody XV i początku XVI w. Mężczyźni nosili wówczas krótkie, sięgające ud, kaftany z długimi rękawami, niekiedy sznurowane z przodu, ubierane na koszulę, kobiety natomiast suknie sfałdowane z przodu i zaopatrzone w lamowany trójkątny lub kwadratowy dekolt<sup>5</sup>. Za takim datowaniem przemawiają także inne detale stroju kobiecego, nieczytelne na zabytku stargardzkim, ale widoczne na analogicznych przedmiotach. Na zabytkach z Havelbergu, Zellingen, Neuötting oraz z kolekcji A. Figdora w Wiedniu i Muzeum w Hamburgu (ryc. 2.3, 6; 3.1-5) suknie kobiece zakończone są wyraźnym trenem, który rozpowszechnił się w XV w.<sup>6</sup> Z kolei na zabytkach z Havelbergu, Römhild, Neuötting oraz z kolekcji A. Figdora w Wiedniu (ryc. 2.1, 3; 3.1-2, 4) kobiece

<sup>1</sup> Heindel 1994.

<sup>2</sup> Por. uwagi U. Fiedlera 2000, 240.

<sup>3</sup> Por. D'Allemagne 1928, Pl. CCLXXIII.9; Heindel 1991, Abb. 5; Koch 1999, 264-265; Abb. 2.1-2; Lovag 1999, nr 249; Fiedler 2000, Abb. 1.1; 2.2; Hüfftlein 2001; Stoi 2008, 90-91, 92, Abb. 1.6; Gräf 2012, Abb. 3.9-12.

<sup>4</sup> Por. Heindel 1991, 4-5.

<sup>5</sup> Por. Thiel 1963, 216n; Sieradzka 2003, 30, 36.

<sup>6</sup> Por. Thiel 1963, 219; Sieradzka 2003, 36.

głowy zwieńczone są "przedziałkiem", który jest zapewne próbą wyobrażenia czepca tzw. rogatego lub siodłowego<sup>7</sup>. Całość daje obraz typowy dla mody burgundzkiej 2. połowy XV w. Zgadza się to z ustaleniami Uwe Fiedlera<sup>8</sup>, który sugeruje, że datowanie antropomorficznych szlufek należy zawęzić do 2. połowy XV i początku XVI w.

Badacze dość zgodnie sądzą, że antropomorficzne szlufki są dziełem rzemieślników niemieckich, a konkretnie bawarskich<sup>9</sup>. Do takich stwierdzeń skłania rozrzut znalezisk skoncentrowanych na tym terenie (ryc. 4). Ośrodkiem ich produkcji miałyby być Norymberga, stanowiąca od XIV w. centrum odlewnictwa brązowego i ważny ośrodek na szlakach komunikacyjnych i handlowych łączących Europę Zachodnią i Wschodnią. Według Georga Hüfftleina<sup>10</sup> niektóre okazy mogły także powstawać w Neuötting położonym około 170 km na południowy-wschód od Norymbergii. Szlufki z wyobrazeniem zakochanej/tańczącej pary odkryto dotychczas na terenie Bawarii i Saksonii, a zabytek stargardzki jest najdalej na północny-wschód wysuniętym znaleziskiem tego typu i jedynym w Polsce.

#### Wykaz znalezisk szlufek grupy 3 wg I. Heindla

1. Eußenheim, Bawaria<sup>11</sup>;
2. Freising, Bawaria<sup>12</sup>;
3. Havelberg, Dolna Saksonia (ryc. 2.1)<sup>13</sup>;
4. Karlstadt, Bawaria (Koch 1999, 265);
5. Kempten, Brandenburgia<sup>14</sup>;
6. Neuötting, Bawaria (ryc. 3.1)<sup>15</sup>;
7. Neuötting, Bawaria (ryc. 3.2)<sup>16</sup>;
8. Neuötting, Bawaria (ryc. 2.3)<sup>17</sup>;
9. Römhild, Turyngia (ryc. 2.3)<sup>18</sup>;
10. Römhild, Turyngia (ryc. 2.4)<sup>19</sup>;
11. Stargard Szczeciński okolica (ryc. 1);
12. Weißenburg, Bawaria<sup>20</sup>;
13. Zelligen, Bawaria (ryc. 2.6)<sup>21</sup>;
14. Brak danych (ryc. 3.4) (Wiedeń - kolekcja A. Figdora)<sup>22</sup>;
15. Brak danych (Muzeum Hamburg) (ryc. 3.5)<sup>23</sup>;
16. Brak danych (Muzeum Budapeszt) (ryc. 2.2)<sup>24</sup>.

<sup>7</sup> Por. Thiel 1963, Abb. 190-191; Sieradzka 2003, 37, ryc. 16.

<sup>8</sup> Fiedler 2000, 240.

<sup>9</sup> Por. m.in. Michna 1988, 609; Heindel 1994, 266; Koch 1999, 265-267; Sörgel 2003, 44; Stoi 2008, 93.

<sup>10</sup> Hüfftlein 2001, 30-31.

<sup>11</sup> Koch 1999, 264.

<sup>12</sup> Koch 1999, Abb. 2.1; Gräf 2012, Abb. 3.9.

<sup>13</sup> Fiedler 2000, Abb. 1.1.

<sup>14</sup> Stoi 2008, 92.

<sup>15</sup> Hüfftlein 2001, 28.

<sup>16</sup> Hüfftlein 2001, 28.

<sup>17</sup> Hüfftlein 2001, 28.

<sup>18</sup> Koch 1999, 264; Stoi 2008, 90, Abb. 1.5; Gräf 2012, Abb. 3.12.

<sup>19</sup> Koch 1999, 264; Stoi 2008, 90, Abb. 1.6.

<sup>20</sup> Stoi 2008, 91.

<sup>21</sup> Koch 1999, Abb. 2.2; Gräf 2012, Abb. 3.10.

<sup>22</sup> D'Allemagne 1928, Pl. CCLXXXIII.9; Heindel 1991, Abb. 5; Gräf 2012, Abb. 3.11.

<sup>23</sup> Fiedler 2000, Abb. 2.2.

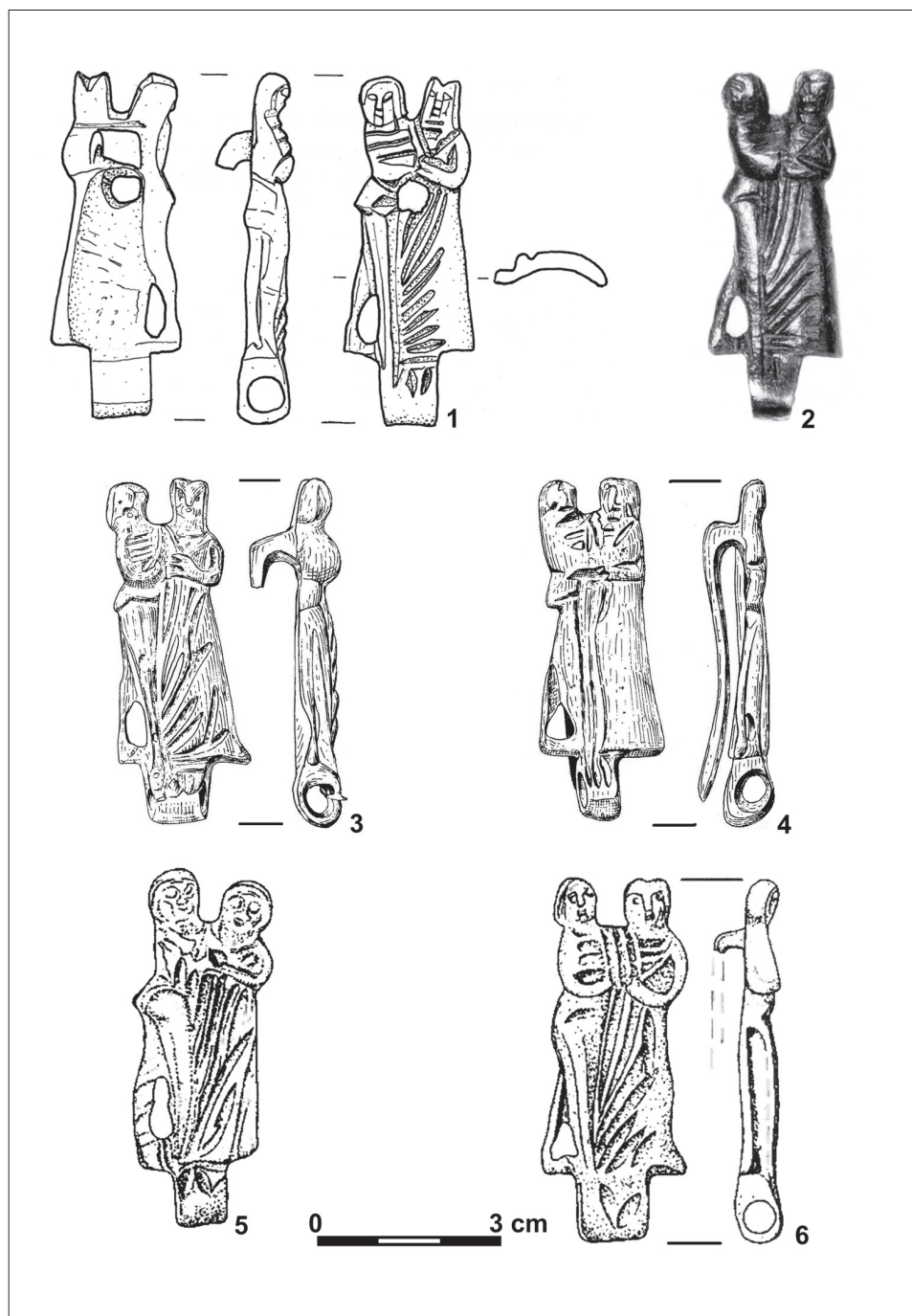
<sup>24</sup> Lovag 1999, nr 249.

## Bibliografia

- D'Allemagne H.R. 1928. *Les Accessoires du Costume et du Mobilier* 2. Paris.
- Fiedler U. 2000. Zwei anthropomorphe Gürtelhaken der zweiten Hälfte des 15. und des frühen 16. Jh. aus der Umgebung von Havelberg, Ldkr. Stendal. *Jahresschrift für mitteldeutsche Vorgeschichte* 83, 237-243.
- Gräf D. 2012. Zwei Neufunde anthropomorph gestalteter Gürtelklemmen aus Sachsen. *Archaeo. Archäologie in Sachsen* 9, 52-54.
- Heindel I. 1991. Anthropomorph gestaltete Gürtelbestandteile des hohen und späten Mittelalters. *Ausgrabungen und Funde* 36 (1), 1-7.
- Heindel I. 1994. Neue Hinweise zur mittelalterlichen Gürteltracht - anthropomorphe Gürtelhaken aus der Altmark, Niedersachsen und dem Kulmer Land. *Jahresschrift für mitteldeutsche Vorgeschichte* 76, 263-269.
- Hüfftlein G. 2001. Anthropomorphe Gürtelhaken - Künstlerische Zeugnisse aus Neuöttings Vergangenheit. *Oettinger Land* 21, 27-31.
- Koch R. 1999. Figürliche Schlüsselhalter des späten Mittelalters. W: B. Friedel, C. Fischer (red.), „... nicht eine einzige Stadt, sondern eine ganze Welt ...“. *Nürnberg: Archäologie und Kulturgeschichte. Festschrift 950 Jahre Stadt Nürnberg*. Büchenbach, 263-267.
- Lovag Z. 1999. *Mittelalterliche Bronzegegenstände des Ungarischen Nationalmuseums*. Catalogi Musei Nationalis Hungarici, Seria Archaeologica 3. Budapest.
- Michna P.J. 1988. Pozdně středověký závěš na klíče z Olomouce. *Archaeologia Historica* 13, 605-612.
- Sieradzka A. 2003. *Tysiąc lat ubiorów w Polsce*. Warszawa
- Stoi G. 2008. Alte und neue Funde anthropomorpher Gürtelklemmen des späten Mittelalters aus Thüringen. *Neue Ausgrabungen und Funde in Thüringen* 4, 89-94.
- Thiel E. 1963. *Geschichte des Kostüms. Die europäische Mode von den Anfängen bis zur Gegenwart*. Berlin.

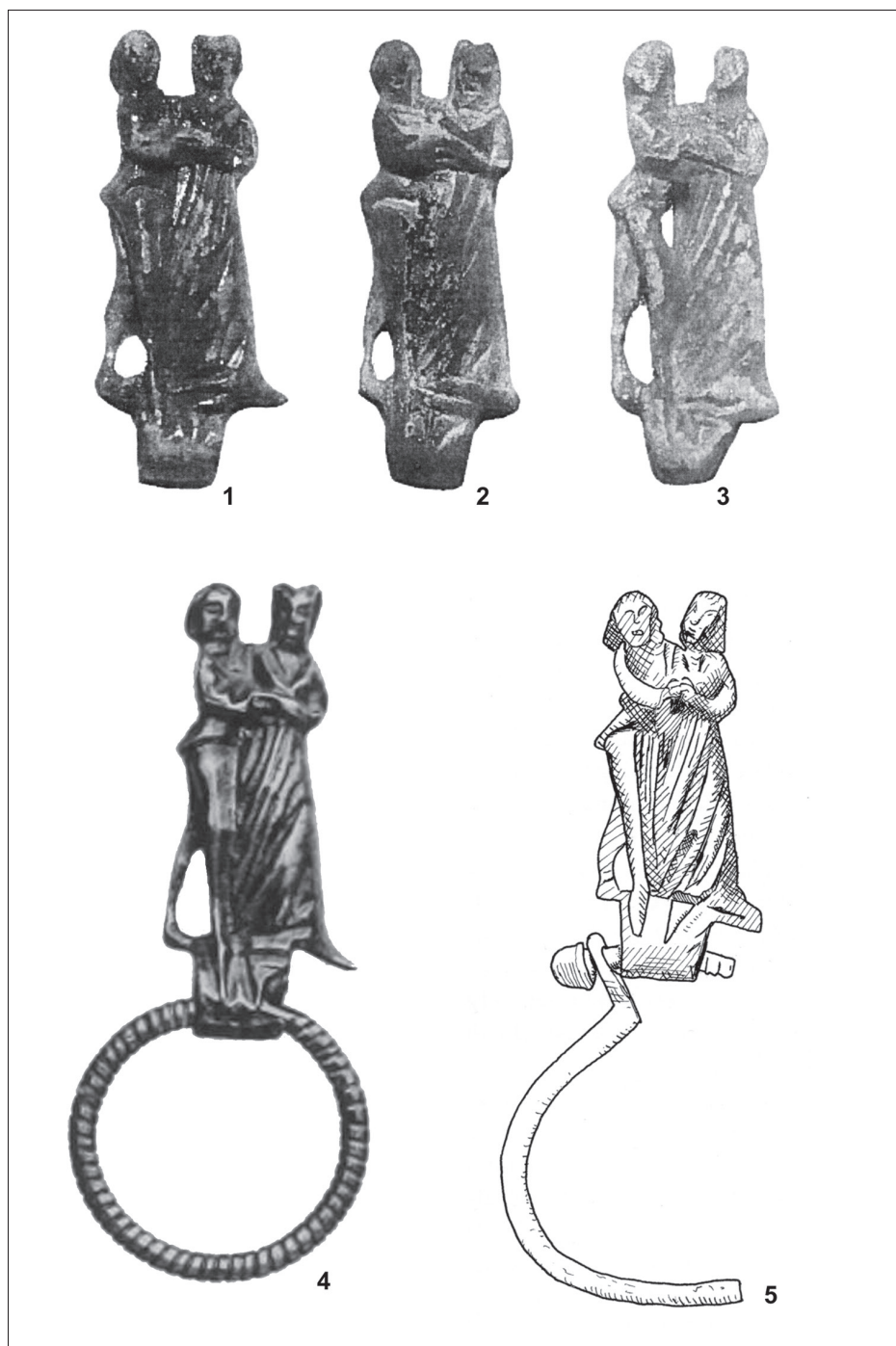


Ryc. 1. Stargard. Szlufka do mocowania kluczy. Fot. M. Szeremeta; opr. A. Janowski

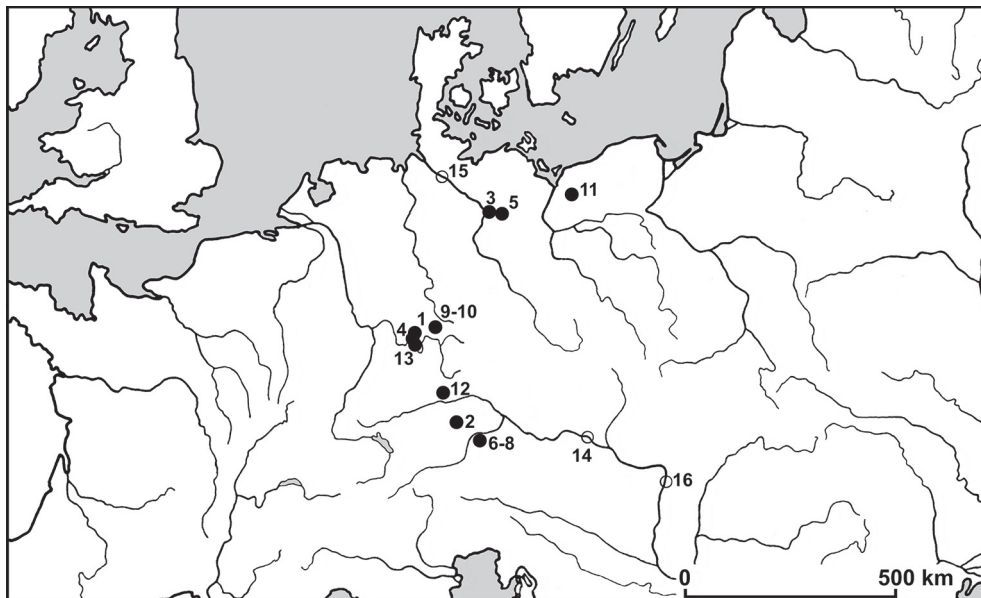


Ryc. 2. Znajdiska antropomorficznych szlufek grupy 3 wg I. Heindla. 1 – Havelberg (wg Fiedler 2000, Abb. 1.1), 2 – brak danych (Muzeum Budapeszt – wg Lovag 1999, nr 249), 3-4 – Römhild (wg Stoi 2008, 90, Abb. 1.5-6), 5 – Freising (wg Koch 1999, Abb. 2.1), 6 – Zellingen (wg Koch 1999, Abb. 2.2).

Opr. A. Janowski



Ryc. 3. Znajdźiska antropomorficznych szlufek grupy 3 wg I. Heindla. Brak skali. 1-3 – Neuötting (wg Hüfftlein 2001, 28), 4 – brak danych (Kolekcja A. Figdora – wg D’Allemagne 1928, Pl. CCLXXIII.9), 5 – brak danych (Muzeum Hamburg – wg Fiedler 2000, Abb. 2.2). Opr. A. Janowski



Ryc. 4. Rozmieszczenie znalezisk antropomorficznych szlufek grupy 3 wg I. Heindla. 1 – Eußenheim, 2 – Freising, 3 – Havelberg, 4 – Karlstadt, 5 – Kemnitz, 6-8 – Neuötting, 9-10 – Römhild, 11 – Stargard, 12 – Weißenburg, 13 – Zellingen, 14 – Wiedeń (kolekcja A. Figdora), 15 – Hamburg (Muzeum), 16 – Budapeszt (Muzeum). ● - miejsce znalezienia, ○ - miejsce przechowywania.

Opr. A. Janowski